

ดัชนีความเชื่อมั่นจังหวัดชายแดนภาคใต้ ไตรมาส 2 ปี 2567

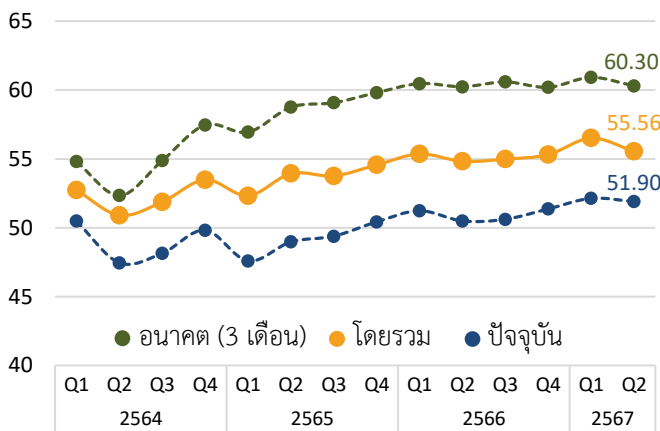


ศูนย์อำนวยการบริหารจังหวัดชายแดนใต้ (ศอ.บต.)
ร่วมมือกับ สำนักงานนโยบายและยุทธศาสตร์การค้า (สนค.)

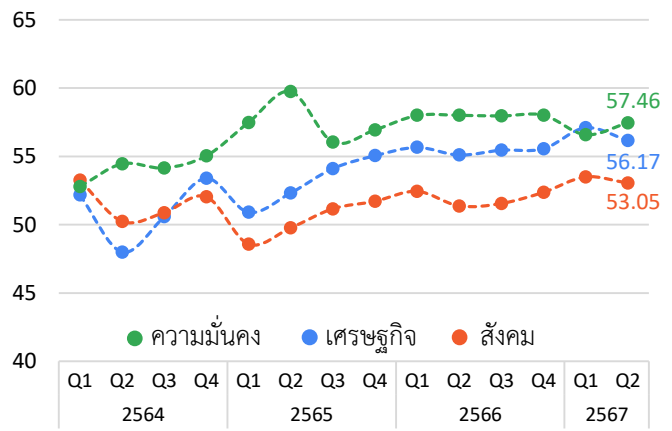
ภาพรวม

ดัชนีความเชื่อมั่น	โดยรวม	ปัจจุบัน	อนาคต	เศรษฐกิจ	สังคม	ความมั่นคง
Q2/67	55.56	51.90	60.30	56.17	53.05	57.46
Q1/67	56.52	52.13	60.91	57.10	53.50	56.59
+/-	▼	▼	▼	▼	▼	▲

ดัชนีความเชื่อมั่นโดยรวม ปัจจุบัน อนาคต



ดัชนีความเชื่อมั่นด้านเศรษฐกิจ สังคม ความมั่นคง



หมายเหตุ : ดัชนีอยู่ในช่วงเชื่อมั่น เมื่อค่าดัชนี ≥ 50

ดัชนีความเชื่อมั่นจังหวัดชายแดนภาคใต้ ไตรมาส 2 ปี 2567 โดยรวมปรับลดมาอยู่ที่ระดับ 55.56 จากระดับ 56.52 ในไตรมาสก่อนหน้า ซึ่งเป็นการปรับลดครั้งแรกในรอบ 4 ไตรมาส และเป็นการปรับลดลงทั้งดัชนีความเชื่อมั่นปัจจุบันและอนาคต โดยดัชนีความเชื่อมั่นในปัจจุบันปรับลดมาอยู่ที่ระดับ 51.90 จากระดับ 52.13 และความเชื่อมั่นในอนาคต (3 เดือนข้างหน้า) ปรับลดมาอยู่ที่ระดับ 60.30 จากระดับ 60.91 อย่างไรก็ตาม ดัชนีความเชื่อมั่นทั้งโดยรวม ปัจจุบัน และอนาคตยังอยู่ในระดับเชื่อมั่น

หากพิจารณาความเชื่อมั่นจำแนกเป็นรายด้าน พบว่า ด้านเศรษฐกิจปรับลดมาอยู่ที่ระดับ 56.17 จากระดับ 57.10 ด้านสังคมปรับลดมาอยู่ที่ระดับ 53.05 จากระดับ 53.50 ขณะที่ด้านความมั่นคงปรับเพิ่มมาอยู่ที่ระดับ 57.46 จากระดับ 56.59 ทั้งนี้ ความเชื่อมั่นด้านเศรษฐกิจ สังคม และความมั่นคงยังอยู่ในช่วงเชื่อมั่นทุกด้าน

สาเหตุการปรับลดของดัชนีความเชื่อมั่นโดยรวม คาดว่ามาจากสถานการณ์ของเศรษฐกิจที่ฟื้นตัวไม่เป็นไปตามคาด ประชาชนมีกำลังซื้อลดลง ส่วนหนึ่งมาจากภาวะค่าครองชีพที่อยู่ในระดับสูง โดยเฉพาะราคาน้ำมันเชื้อเพลิงและค่าไฟฟ้า หนี้ครัวเรือนและธุรกิจที่อยู่ในระดับสูง ประกอบกับการบริโภคและการลงทุนของภาคเอกชนที่ชะลอตัว อย่างไรก็ตาม ภาคการท่องเที่ยวยังคงขยายตัวอย่างต่อเนื่องหากเทียบกับช่วงเดียวกันของปีก่อน ราคาขายพาราที่เป็นพืชเศรษฐกิจสำคัญของพื้นที่ยังอยู่ในเกณฑ์ดี รวมทั้งความเข้มงวดของฝ่ายรักษาความมั่นคง ส่งผลให้ความเชื่อมั่นของประชาชนยังอยู่ในช่วงเชื่อมั่น

หมายเหตุ : ดัชนีความเชื่อมั่นจังหวัดชายแดนภาคใต้ จัดทำโดยศูนย์อำนวยการบริหารจังหวัดชายแดนภาคใต้ (ศอ.บต.) ร่วมกับ สำนักงานนโยบายและยุทธศาสตร์การค้า กระทรวงพาณิชย์ ได้สำรวจความคิดเห็นของประชาชน จำนวน 31,218 คน ในพื้นที่ 5 จังหวัด ได้แก่ สงขลา (เฉพาะอำเภอเทพา สะบ้าย้อย ฉะนระ นาทวี) สตูล ปัตตานี ยะลา และนราธิวาส ซึ่งครอบคลุม 2,249 หมู่บ้าน 314 ตำบล และ 44 อำเภอ โดยมีวัตถุประสงค์เพื่อใช้เป็นเครื่องชี้วัดความเชื่อมั่นของประชาชน ซึ่งจะเป็นประโยชน์ต่อการกำหนดทิศทางของนโยบายและมาตรการต่าง ๆ ที่จะใช้ในการแก้ไขปัญหาในพื้นที่ชายแดนภาคใต้ ตลอดจนจนสามารถใช้ในการติดตามและประเมินผลการปฏิบัติงานได้อย่างมีประสิทธิภาพ

จำแนกรายจังหวัด

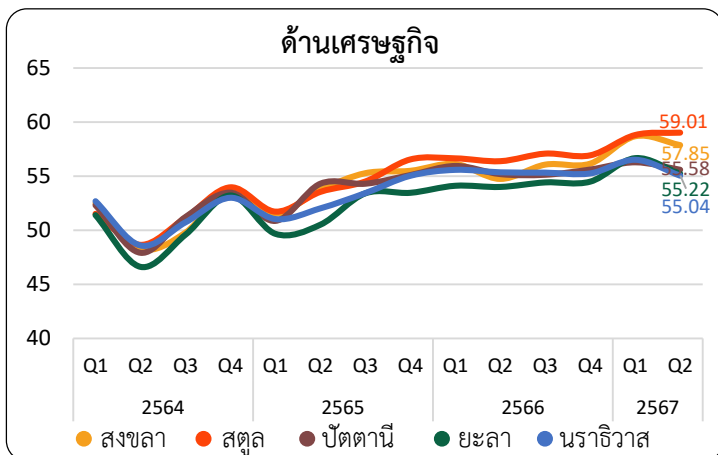
ดัชนีความเชื่อมั่น	สงขลา		สตูล		ปัตตานี		ยะลา		นราธิวาส	
	Q1/67	Q2/67	Q1/67	Q2/67	Q1/67	Q2/67	Q1/66	Q2/67	Q1/66	Q2/67
โดยรวม	58.78	57.97	61.27	61.85	54.96	53.97	55.55	54.01	55.11	53.70
ในปัจจุบัน	53.42	53.79	56.97	57.70	50.66	50.57	51.39	50.40	50.96	50.30
ในอนาคต	64.14	63.28	65.56	65.12	59.26	58.89	59.70	59.13	59.25	58.41
ด้านเศรษฐกิจ	58.67	57.85	58.79	59.01	56.27	55.58	56.66	55.22	56.51	55.04
ด้านสังคม	53.31	53.08	56.03	56.87	52.53	52.70	53.31	51.59	53.47	52.52
ด้านความมั่นคง	61.80	62.99	70.08	69.68	52.90	53.62	53.87	55.21	52.43	53.55

ดัชนีความเชื่อมั่นโดยรวมเมื่อจำแนกรายจังหวัดส่วนใหญ่ปรับลดลง ยกเว้นจังหวัดสตูลที่ปรับเพิ่มเล็กน้อย แต่ยังคงอยู่ในช่วงเชื่อมั่นทุกจังหวัด โดยจังหวัดสตูลมีความเชื่อมั่นสูงสุด อยู่ที่ระดับ 61.85 เนื่องจากความเชื่อมั่นด้านสังคมและความมั่นคงอยู่ในระดับที่สูงกว่าจังหวัดอื่น ๆ อย่างมีนัยสำคัญ ขณะที่ความเชื่อมั่นด้านเศรษฐกิจอยู่ในระดับที่ใกล้เคียงกับจังหวัดอื่น ๆ สำหรับจังหวัดที่ประชาชนมีความเชื่อมั่นโดยรวมรองลงมา ได้แก่ จังหวัดสงขลา (ระดับ 57.97) ยะลา (ระดับ 54.01) ปัตตานี (ระดับ 53.97) และนราธิวาส (ระดับ 53.70) ตามลำดับ

สำหรับความเชื่อมั่นในปัจจุบันส่วนใหญ่ปรับลดลง ยกเว้นจังหวัดสงขลาและสตูลปรับเพิ่มเล็กน้อย ความเชื่อมั่นในอนาคต (3 เดือนข้างหน้า) ปรับลดลงทุกจังหวัด แต่ยังคงอยู่ในช่วงเชื่อมั่น ซึ่งให้เห็นว่าประชาชนในพื้นที่จังหวัดชายแดนภาคใต้มีมุมมองเชิงบวกต่อสถานการณ์ต่าง ๆ ทั้งในปัจจุบันและอนาคตว่าจะปรับตัวดีขึ้นต่อไป

จำแนกรายด้านเศรษฐกิจ สังคม และความมั่นคง

ดัชนีความเชื่อมั่นจังหวัดชายแดนภาคใต้ เมื่อจำแนกรายด้าน พบว่า จังหวัดส่วนใหญ่มีด้านเศรษฐกิจและสังคมปรับลดลงจากไตรมาสก่อนหน้า ขณะที่ด้านความมั่นคงปรับเพิ่มขึ้นเกือบทุกจังหวัด หากพิจารณาเพิ่มเติม จังหวัดสตูลมีความเชื่อมั่นด้านเศรษฐกิจ สังคม และความมั่นคงสูงสุดทุกด้านเมื่อเทียบกับจังหวัดอื่น ๆ อย่างไรก็ตาม ภาพรวมของประชาชนทุกจังหวัดยังอยู่ในช่วงเชื่อมั่นทุกด้าน

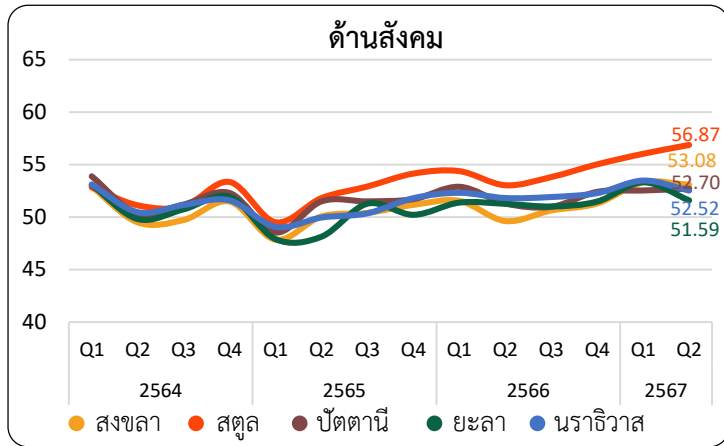


ด้านเศรษฐกิจ ประชาชนมีความเชื่อมั่นส่วนใหญ่ปรับลดลง ยกเว้นจังหวัดสตูลปรับเพิ่มเล็กน้อย และอยู่ในช่วงเชื่อมั่นทุกจังหวัด

จังหวัดสตูลมีความเชื่อมั่นสูงสุด อยู่ที่ระดับ 59.01 รองลงมา ได้แก่ จังหวัดสงขลา (ระดับ 57.85) ปัตตานี (ระดับ 55.58) ยะลา (ระดับ 55.22) และนราธิวาส (ระดับ 55.04) ตามลำดับ

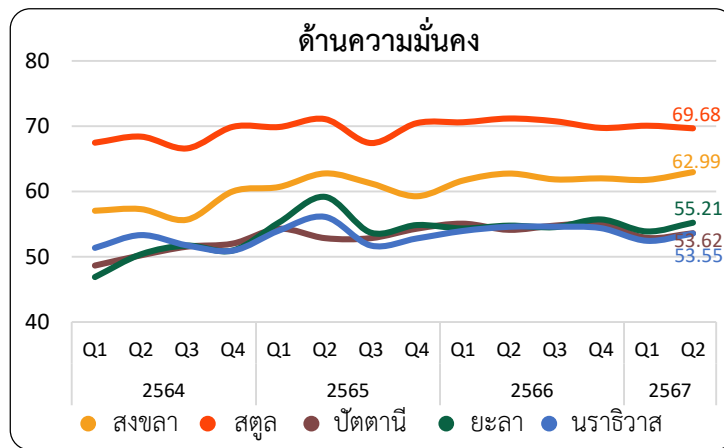
ดัชนีความเชื่อมั่นจังหวัดชายแดนภาคใต้ ไตรมาส 2 ปี 2567

ความเชื่อมั่นด้านเศรษฐกิจ สังคม และความมั่นคง จำแนกรายจังหวัด



ด้านสังคม ประชาชนมีความเชื่อมั่นส่วนใหญ่ปรับลดลง ยกเว้นจังหวัดสตูลและปัตตานีปรับเพิ่มเล็กน้อย และอยู่ในช่วงเชื่อมั่นทุกจังหวัด

จังหวัดสตูลมีความเชื่อมั่นสูงสุด อยู่ที่ระดับ 56.87 รองลงมา ได้แก่ จังหวัดสงขลา (ระดับ 53.08) ปัตตานี (ระดับ 52.70) นราธิวาส (ระดับ 52.52) และยะลา (ระดับ 51.59) ตามลำดับ



ด้านความมั่นคง ประชาชนมีความเชื่อมั่นส่วนใหญ่ปรับเพิ่มขึ้น ยกเว้นจังหวัดสตูลปรับลดเล็กน้อย แต่ยังอยู่ในช่วงเชื่อมั่นทุกจังหวัด

จังหวัดสตูลมีความเชื่อมั่นสูงสุด อยู่ที่ระดับ 69.68 รองลงมา ได้แก่ จังหวัดสงขลา (ระดับ 62.99) ยะลา (ระดับ 55.21) ปัตตานี (ระดับ 53.62) และนราธิวาส (ระดับ 53.55) ตามลำดับ

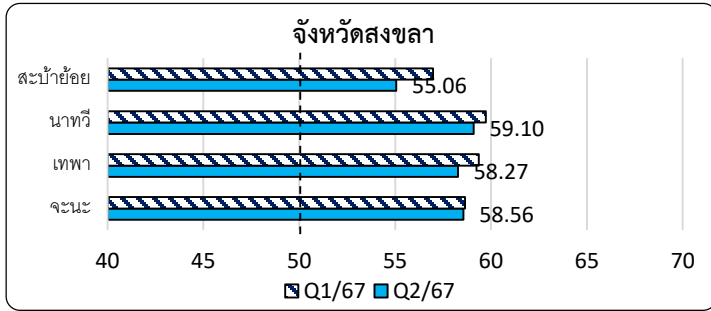
ความเชื่อมั่นโดยรวม จำแนกรายอำเภอ

ความเชื่อมั่นจังหวัดชายแดนภาคใต้โดยรวม เมื่อจำแนกรายอำเภอ พบว่า จังหวัดสงขลา สตูล และยะลา ประชาชนทุกอำเภออยู่ในช่วงเชื่อมั่น ขณะที่จังหวัดปัตตานี และนราธิวาส มี 1 อำเภอ ไม่อยู่ในช่วงเชื่อมั่น รายละเอียดดังนี้

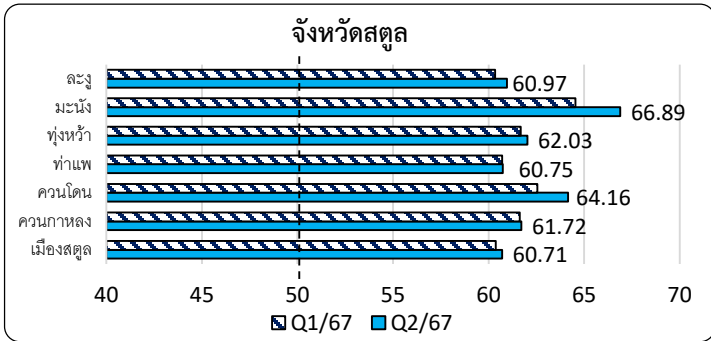
จังหวัด	ความเชื่อมั่นโดยรวม	
	อำเภอที่อยู่ในช่วงเชื่อมั่น	อำเภอที่ไม่อยู่ในช่วงเชื่อมั่น
สงขลา	จะนะ เทพา นาทวี สะบ้าย้อย	-
สตูล	เมืองสตูล ควนกาหลง ควนโดน ท่าแพทุ่งหว้า มะนัง ละงู	-
ปัตตานี	เมืองปัตตานี กะพ้อ โคกโพธิ์ ทุ่งยางแดง ปะนาเระ มายอ ยะรัง ยะหริ่ง สายบุรี หนองจิก ไม้แก่น	แม่ลาน
ยะลา	เมืองยะลา กรงปินัง กาบัง ธารโต บันนังสตา เบตง ยะหา รามัน	-
นราธิวาส	เมืองนราธิวาส เจาะไอร้อง ตากใบ บาเจาะ ยี่งอ ธาระแงะ รือเสาะ แว้ง ศรีสาคร สุคีริน สุโหลงโลก สุโหลงปาดิ	จะแนะ

ดัชนีความเชื่อมั่นจังหวัดชายแดนภาคใต้ ไตรมาส 2 ปี 2567

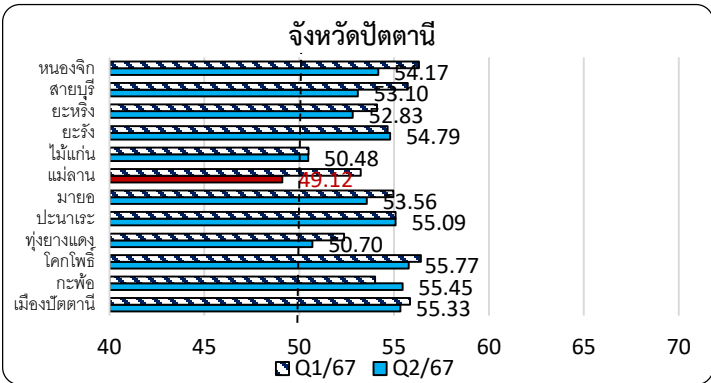
ความเชื่อมั่นโดยรวม จำแนกรายอำเภอ



จังหวัดสงขลา มีความเชื่อมั่นของประชาชนโดยรวมปรับลดลงทุกอำเภอ แต่ยังอยู่ในช่วงเชื่อมั่น อำเภอนาทวีมีความเชื่อมั่นสูงสุด อยู่ที่ระดับ 59.10 ขณะที่อำเภอสะบ้าย้อยมีความเชื่อมั่นน้อยที่สุด อยู่ที่ระดับ 55.06

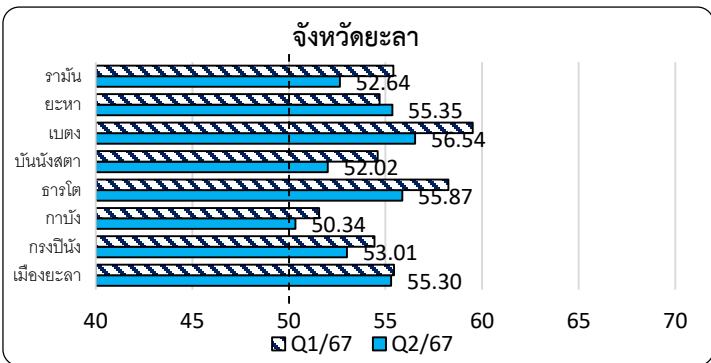


จังหวัดสตูล มีความเชื่อมั่นของประชาชนโดยรวมอยู่ในช่วงเชื่อมั่นทุกอำเภอ โดยปรับเพิ่มขึ้นทุกอำเภอ อำเภอมะนังมีความเชื่อมั่นสูงสุด อยู่ที่ระดับ 66.89 ขณะที่อำเภอเมืองสตูลมีความเชื่อมั่นน้อยที่สุด อยู่ที่ระดับ 60.71



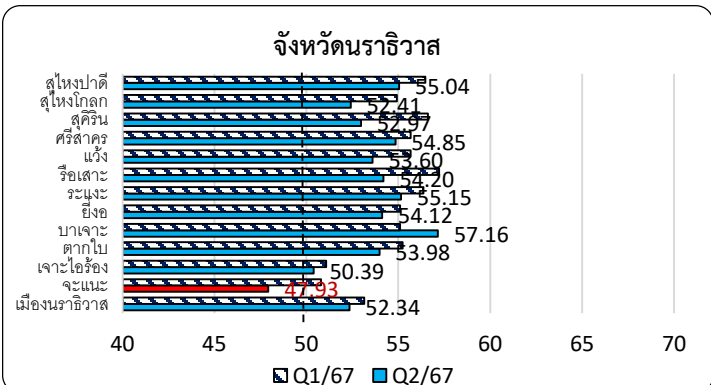
จังหวัดปัตตานี มีความเชื่อมั่นของประชาชนโดยรวมอยู่ในช่วงเชื่อมั่นเกือบทุกอำเภอ ยกเว้นอำเภอแม่ลานที่อยู่ในช่วงไม่เชื่อมั่น โดยปรับลดลง 9 อำเภอ และปรับเพิ่มขึ้น 3 อำเภอ

อำเภอโคกโพธิ์มีความเชื่อมั่นสูงสุดอยู่ที่ระดับ 55.77 ขณะที่อำเภอแม่ลานมีความเชื่อมั่นน้อยที่สุด อยู่ที่ระดับ 49.12



จังหวัดยะลา มีความเชื่อมั่นของประชาชนโดยรวมอยู่ในช่วงเชื่อมั่นทุกอำเภอ โดยปรับลดลง 7 อำเภอ และปรับเพิ่มขึ้น 1 อำเภอ

อำเภอเบตงมีความเชื่อมั่นสูงสุด อยู่ที่ระดับ 56.54 ขณะที่อำเภอกาบังมีความเชื่อมั่นน้อยที่สุด อยู่ที่ระดับ 50.34



จังหวัดนราธิวาส มีความเชื่อมั่นของประชาชนโดยรวมอยู่ในช่วงเชื่อมั่นเกือบทุกอำเภอ ยกเว้นอำเภอจะแนะที่อยู่ในช่วงไม่เชื่อมั่น โดยปรับลดลง 12 อำเภอ และปรับเพิ่มขึ้น 1 อำเภอ

อำเภอบาเจาะมีความเชื่อมั่นสูงสุด อยู่ที่ระดับ 57.16 ขณะที่อำเภอจะแนะมีความเชื่อมั่นน้อยที่สุด อยู่ที่ระดับ 47.93

ประเด็นการสำรวจปัญหาและความต้องการ

1. ปัญหาในพื้นที่ของประชาชน

ตารางแสดงร้อยละของจำนวนประชาชนที่มีความคิดเห็นต่อปัญหาต่อไปนี้ ว่าเป็นปัญหาอยู่ในระดับมาก

ปัญหาในพื้นที่	รวม		สงขลา		สตูล		ปัตตานี		ยะลา		นราธิวาส	
	Q1/67	Q2/67	Q1/67	Q2/67	Q1/67	Q2/67	Q1/67	Q2/67	Q1/67	Q2/67	Q1/67	Q2/67
ค่าครองชีพ/ราคาสินค้าและบริการสูง	57.01	58.62	50.57	51.63	62.26	63.42	54.91	55.89	57.74	61.02	59.94	61.48
รายได้ตกต่ำ	47.87	49.40	42.49	42.92	51.09	51.83	45.77	46.64	48.20	51.76	51.37	53.13
ยาเสพติด	40.14	39.53	36.52	37.29	52.19	50.55	35.25	33.96	38.41	38.30	42.43	41.75
การว่างงาน	34.47	35.67	21.38	20.36	32.87	32.59	37.76	38.98	35.63	37.14	39.18	42.02
ความยากจนเรื้อรัง	33.39	34.61	29.11	26.88	35.41	39.34	32.77	34.16	32.88	36.72	35.92	35.98
ต้นทุนปัจจัยการผลิต	24.69	24.32	20.17	18.95	33.32	33.78	22.67	22.36	27.37	27.02	23.58	23.09
นโยบายภาครัฐไม่ตรงจุด	22.44	23.31	15.89	14.83	26.43	25.13	22.78	23.94	25.33	28.54	22.32	23.40
โครงสร้างพื้นฐานและสาธารณูปโภค	18.34	18.92	14.17	11.89	19.65	21.39	19.63	19.60	21.61	23.63	16.95	18.16
การศึกษา	18.07	18.26	11.27	10.88	19.84	21.05	19.11	19.79	20.19	20.55	19.00	18.33
ความไม่เชื่อมั่นในกระบวนการยุติธรรม	16.01	15.45	11.30	11.10	18.59	16.68	17.16	15.98	18.14	17.33	15.16	15.70
กรรมสิทธิ์ในการถือครองที่ดิน	15.27	14.46	14.39	12.70	21.24	19.84	14.34	13.34	19.65	18.06	11.08	11.68
สินค้าไม่เพียงพอ	13.06	13.19	9.28	7.86	14.20	14.17	11.82	13.83	16.67	15.02	13.68	14.04
การใช้ภาษาไทย	12.78	12.50	7.60	7.19	11.78	12.22	14.06	14.40	14.41	14.47	14.10	12.65
ความไม่สงบ/เหตุการณ์รุนแรงในพื้นที่	13.16	12.17	7.75	6.61	10.27	10.44	14.60	13.17	15.35	14.05	15.00	14.06
อาชญากรรม	12.53	12.04	11.70	9.89	15.53	13.83	10.84	11.69	14.18	14.89	12.18	10.94
ความแตกแยกในชุมชน	10.51	10.26	6.79	6.30	11.60	10.97	11.74	11.49	11.86	12.85	10.19	9.39
การเข้าถึงบริการภาครัฐ	9.90	10.02	7.32	6.32	11.34	11.14	10.76	11.19	11.86	12.15	8.72	9.16
การแพร่ระบาดของไวรัสโควิด-	8.14	8.38	5.20	5.52	10.26	11.73	7.91	8.52	9.70	9.31	8.15	7.74
การค้ามนุษย์	5.59	5.78	4.10	3.45	6.85	7.87	4.53	5.71	7.65	7.02	5.59	5.43

หมายเหตุ : สีแดง (มากกว่า 40) ระดับปัญหามากที่สุด / สีส้ม (21 – 40) ระดับปัญหามาก / สีส้มอ่อน (16 – 20.99) ระดับปัญหาปานกลาง
สีเหลือง (11 - 15.99) ระดับปัญหาน้อย / สีเขียว (น้อยกว่า 11) ระดับปัญหาน้อยที่สุด

ประเด็นที่ประชาชนเห็นว่าเป็นปัญหา พบว่า ปัญหาด้านค่าครองชีพที่มีราคาสินค้าและบริการสูงมีปัญหา
มากที่สุด (ร้อยละ 58.62) รองลงมา ได้แก่ ปัญหารายได้ตกต่ำ (ร้อยละ 49.40) ยาเสพติด (ร้อยละ 39.53) การว่างงาน
(ร้อยละ 35.67) และความยากจนเรื้อรัง (ร้อยละ 34.61) ตามลำดับ

สำหรับการเปลี่ยนแปลงระดับปัญหาทุกพื้นที่ส่วนใหญ่อยู่ระดับเดิมเมื่อเทียบกับไตรมาสก่อนหน้า ยกเว้นปัญหา
ยาเสพติดปรับตัวดีขึ้นจากระดับมากที่สุดมาอยู่ระดับมาก (สีแดงมาสีส้ม) และความไม่เชื่อมั่นในกระบวนการยุติธรรม
ปรับตัวดีขึ้นจากระดับปัญหาปานกลางมาอยู่ที่ระดับน้อย (สีส้มมาสีเหลือง)

ประเด็นการสำรวจปัญหาและความต้องการ

2. ประเด็นที่ประชาชนต้องการให้ภาครัฐเข้ามาช่วยเหลือ/แก้ไข

ตารางแสดงร้อยละของจำนวนประชาชนในแต่ละประเด็นที่ต้องการให้ภาครัฐช่วยเหลือมากที่สุด

ประเด็นที่ต้องการให้ความช่วยเหลือ	รวม		สงขลา		สตูล		ปัตตานี		ยะลา		นราธิวาส	
	Q1/67	Q2/67	Q1/67	Q2/67	Q1/67	Q2/67	Q1/67	Q2/67	Q1/67	Q2/67	Q1/67	Q2/67
ลดภาระค่าครองชีพ/ราคาสินค้า	46.24	48.31	44.52	48.83	46.72	45.16	44.82	48.96	48.84	46.58	46.77	50.01
การมีงานทำและรายได้	22.07	22.29	20.09	21.91	19.55	20.14	23.97	23.44	21.60	22.44	22.94	22.34
ราคาสินค้าเกษตร	10.16	10.14	16.80	13.93	11.33	10.56	8.10	7.71	10.62	12.18	7.30	8.70
ยาเสพติด	8.72	8.07	9.88	7.84	13.53	15.20	7.06	7.05	6.70	7.56	8.66	6.15
การศึกษา	3.82	3.51	3.37	3.12	4.11	3.59	3.76	3.26	3.65	4.20	4.11	3.48
ความไม่สงบในพื้นที่	3.65	3.26	1.15	1.21	0.33	0.32	5.92	4.76	2.97	2.34	4.96	5.02
สิทธิและความเป็นธรรมในสังคม	2.23	1.76	2.46	1.69	1.53	1.62	2.99	1.77	1.80	1.69	1.97	1.92
โครงสร้างพื้นฐานและสาธารณูปโภค	1.80	1.70	1.15	0.76	2.33	2.60	1.84	1.77	2.42	2.11	1.52	1.48
การจัดการสินค้าเพื่อการอุปโภคบริโภคให้เพียงพอ	1.04	0.78	0.37	0.58	0.45	0.80	1.31	1.13	1.23	0.68	1.34	0.60
การป้องกันภัยธรรมชาติและมลพิษ	0.23	0.17	0.14	0.12	0.13	0.00	0.21	0.15	0.15	0.22	0.40	0.26
การแพร่ระบาดของไวรัสโควิด-19	0.04	0.02	0.08	0.00	0.00	0.00	0.04	0.01	0.04	0.00	0.05	0.05

หมายเหตุ : สีแดง (มากกว่า 30) ระดับต้องการมากที่สุด / สีส้ม (10 – 30) ระดับต้องการมาก / สีชมพูอ่อน (3 – 9.99) ระดับต้องการปานกลาง สีเหลือง (1 - 2.99) ระดับต้องการน้อย / สีเขียว (น้อยกว่า 1) ระดับต้องการน้อยที่สุด

เรื่องที่ประชาชนต้องการให้ภาครัฐเข้ามาช่วยเหลือมากที่สุด พบว่า ด้านการลดภาระค่าครองชีพ/ราคาสินค้า เป็นประเด็นที่ประชาชนต้องการความช่วยเหลือจากภาครัฐมากที่สุด (ร้อยละ 48.31) รองลงมา ได้แก่ การมีงานทำและรายได้ (ร้อยละ 22.29) และราคาสินค้าเกษตร (ร้อยละ 10.14) ตามลำดับ

สำหรับการเปลี่ยนแปลงของระดับความ ต้องการความช่วยเหลือจากภาครัฐโดยรวม ส่วนใหญ่อยู่ที่ระดับเดิม เมื่อเทียบกับไตรมาสก่อนหน้า ยกเว้นการจัดการสินค้าเพื่อการอุปโภคบริโภคให้เพียงพอปรับตัวดีขึ้นจากระดับต้องการน้อยมาอยู่ที่ระดับน้อยที่สุด (สีเหลืองมาสีเขียว)

ตารางดัชนีความเชื่อมั่นจังหวัดชายแดนภาคใต้

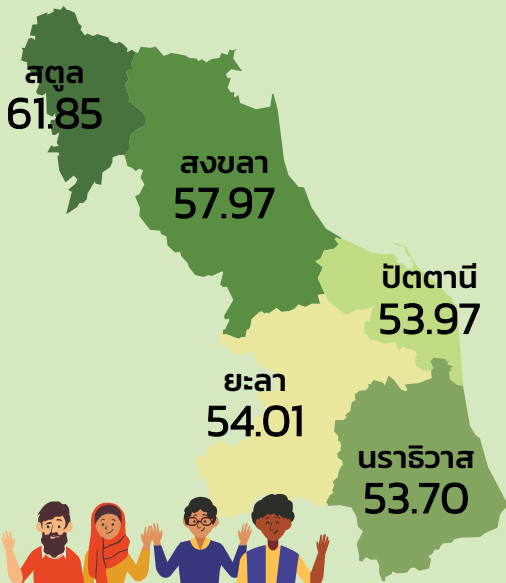
จังหวัด/อำเภอ	โดยรวม		ด้านเศรษฐกิจ		ด้านสังคม		ด้านความมั่นคง	
	Q1/67	Q2/67	Q1/67	Q2/67	Q1/67	Q2/67	Q1/67	Q2/67
สงขลา	58.78	57.97	58.67	57.85	53.31	53.08	61.80	62.99
จะนะ	58.64	58.56	58.84	58.81	52.75	55.47	61.09	61.41
เทพา	59.36	58.27	59.61	58.09	56.50	54.39	60.16	62.34
นาทวี	59.73	59.10	59.25	58.47	54.75	53.89	63.42	64.95
สะบ้าย้อย	56.97	55.06	56.33	55.00	48.40	46.28	62.88	63.89
สตูล	61.27	61.85	58.79	59.01	56.03	56.87	70.08	69.68
เมืองสตูล	60.37	60.71	57.29	55.53	56.04	55.27	70.22	71.33
ควนกาหลง	61.63	61.72	60.39	60.32	58.23	55.16	66.44	69.68
ควนโดน	62.56	64.16	57.63	58.84	52.61	54.99	79.84	78.66
ท่าแพ	60.71	60.75	58.90	59.76	56.58	58.35	67.32	64.14
ทุ่งหว้า	61.68	62.03	59.95	60.89	55.01	55.41	69.34	69.78
มะนัง	64.54	66.89	62.86	65.56	58.04	63.50	71.99	71.60
ละงู	60.35	60.97	58.16	59.39	56.30	58.60	67.85	64.92
ปัตตานี	54.96	53.97	56.27	55.58	52.53	52.70	52.90	53.62
เมืองปัตตานี	55.84	55.33	54.45	53.07	49.25	48.72	62.61	64.20
กะพ้อ	54.00	55.45	56.97	59.42	53.94	56.39	46.60	50.55
โคกโพธิ์	56.42	55.77	58.70	57.54	56.58	54.46	50.67	55.32
ทุ่งยางแดง	52.37	50.70	54.55	52.70	49.32	47.55	48.42	51.86
ปะนาเระ	55.08	55.09	56.61	57.49	53.65	56.60	51.96	51.19
มายอ	54.97	53.56	56.16	54.96	52.13	52.20	53.44	53.52
แม่ลาน	53.24	49.12	53.90	50.24	47.53	48.62	54.44	48.51
ไม้แก่น	50.49	50.48	52.87	54.07	51.17	56.96	44.22	40.42
ยะรัง	54.66	54.79	56.20	56.36	53.01	52.49	51.60	55.51
ยะหริ่ง	54.11	52.83	54.80	54.30	52.02	52.34	53.42	51.84
สายบุรี	55.73	53.10	57.48	55.29	52.43	52.59	53.00	51.42
หนองจิก	56.31	54.17	58.31	57.03	53.95	52.79	52.48	52.68

ตารางดัชนีความเชื่อมั่นจังหวัดชายแดนภาคใต้

จังหวัด/อำเภอ	โดยรวม		ด้านเศรษฐกิจ		ด้านสังคม		ด้านความมั่นคง	
	Q1/67	Q2/67	Q1/67	Q2/67	Q1/67	Q2/67	Q1/67	Q2/67
ยะลา	55.55	54.01	56.66	55.22	53.31	51.59	53.87	55.21
เมืองยะลา	55.44	55.30	56.71	54.87	55.48	55.31	52.23	55.71
กรงปินัง	54.43	53.01	55.10	56.13	50.57	48.56	54.69	54.33
กาบัง	51.57	50.34	48.15	45.26	42.03	40.28	64.88	65.47
ธารโต	58.25	55.87	61.13	58.88	56.77	56.79	51.79	51.95
บันนังสตา	54.59	52.02	56.88	54.56	51.66	48.96	50.32	52.55
เบตง	59.52	56.54	61.89	61.94	60.52	53.22	53.08	54.46
ยะหา	54.69	55.35	54.61	56.07	51.42	51.80	56.51	58.17
รามัน	55.40	52.64	56.10	53.35	52.42	49.91	55.16	54.67
นราธิวาส	55.11	53.70	56.51	55.04	53.47	52.52	52.43	53.55
เมืองนราธิวาส	53.14	52.34	53.81	53.49	52.30	51.81	51.90	51.73
จะแนะ	50.80	47.93	53.10	51.54	51.30	49.67	44.81	42.57
เจาะไอร้อง	51.08	50.39	52.35	51.52	48.51	48.83	49.18	50.81
ตากใบ	55.24	53.98	58.05	57.02	56.28	55.34	47.70	49.57
บาเจาะ	55.09	57.16	54.91	54.84	52.33	54.42	56.91	62.22
ยี่งอ	55.10	54.12	56.65	55.23	52.77	54.22	52.39	52.91
ระแงะ	56.37	55.15	56.75	55.08	54.20	51.65	56.51	58.72
รือเสาะ	57.23	54.20	59.09	54.96	55.02	51.74	53.70	55.89
แว้ง	55.67	53.60	55.87	55.03	50.22	48.04	57.88	57.72
ศรีสาคร	55.67	54.85	57.33	56.98	52.13	53.53	53.28	54.03
สุคีริน	56.61	52.97	59.75	57.56	59.55	56.00	47.29	45.34
สุโหงโกลก	54.92	52.41	58.53	56.90	54.08	53.30	46.29	47.03
สุโหงปาดี	56.47	55.04	57.87	55.85	55.18	54.43	53.63	54.83

หมายเหตุ

การอ่านค่าดัชนี : ระดับค่าของดัชนีมีค่าอยู่ระหว่าง 0-100 หากค่าของดัชนีมีค่าตั้งแต่ระดับ 50 ขึ้นไป หมายถึง ประชาชนมีความเชื่อมั่น (อยู่ในช่วงเชื่อมั่น) และหากค่าดัชนีต่ำกว่า 50 หมายถึง ประชาชนไม่เชื่อมั่น (อยู่ในช่วงไม่เชื่อมั่น)



ดัชนีความเชื่อมั่นจังหวัดชายแดนภาคใต้ จำแนกรายจังหวัด

	ไตรมาส 1 2567	ไตรมาส 2 2567	เพิ่ม/ลด
สงขลา	58.78	57.97	▼
สตูล	61.27	61.85	▲
ปัตตานี	54.96	53.97	▼
ยะลา	55.55	54.01	▼
นราธิวาส	55.11	53.70	▼

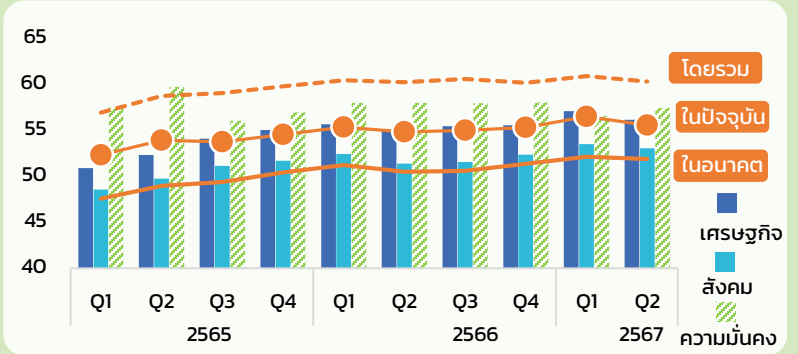
ดัชนีความเชื่อมั่น จังหวัดชายแดนภาคใต้

Southern Border Provinces Confidence Index (SBPCI)

ไตรมาส 2 ปี 2567 เท่ากับ 55.56

ดัชนีความเชื่อมั่นจังหวัดชายแดนภาคใต้ ไตรมาส 2 ปี 2567 โดยรวมปรับลดลง ซึ่งเป็นการปรับลดครั้งแรกในรอบ 4 ไตรมาส และเป็นการปรับลดลงทั้งดัชนีความเชื่อมั่นปัจจุบันและอนาคต อย่างไรก็ตาม ดัชนีความเชื่อมั่นทั้งโดยรวม ปัจจุบัน และอนาคต ยังอยู่ในระดับเชื่อมั่น

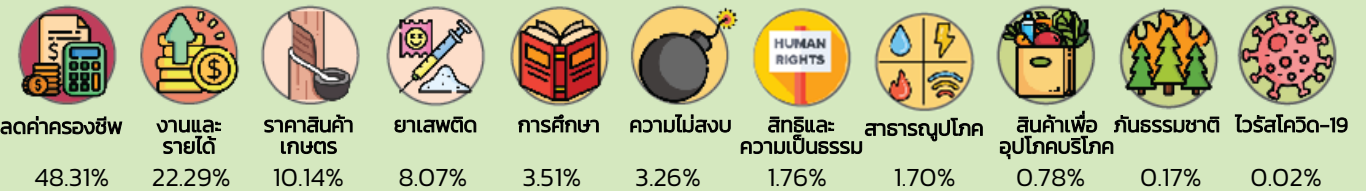
สาเหตุการปรับลดคาดว่ามาจากสถานการณ์ของเศรษฐกิจฟื้นตัวไม่เป็นที่ตามคาด ประชาชนกำลังซื้อลดลง ส่วนหนึ่งมาจากภาวะค่าครองชีพ หนี้ครัวเรือน และธุรกิจอยู่ในระดับสูง ประกอบกับการบริโภคและการลงทุนของภาคเอกชนที่ชะลอตัว อย่างไรก็ตาม ภาคการท่องเที่ยวยังคงขยายตัวอย่างต่อเนื่อง ราคาขายพาราที่เพิ่มพืชเศรษฐกิจสำคัญของพื้นที่ยังอยู่ในเกณฑ์ดี รวมทั้งความเข้มงวดของฝ่ายรักษาความมั่นคง ส่งผลให้ความเชื่อมั่นของประชาชนยังอยู่ในช่วงเชื่อมั่น



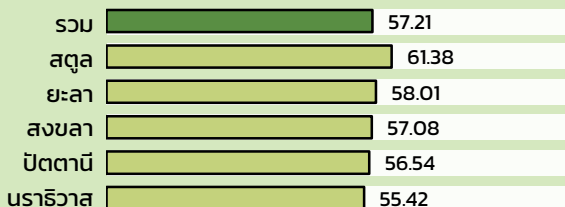
	ไตรมาส 1 2567	ไตรมาส 2 2567	เพิ่ม/ลด
ดัชนีความเชื่อมั่นชายแดนภาคใต้ โดยรวม	56.52	55.56	▼
ดัชนีความเชื่อมั่นชายแดนภาคใต้ ในปัจจุบัน	52.13	51.90	▼
ดัชนีความเชื่อมั่นชายแดนภาคใต้ ในอนาคต	60.91	60.30	▼

ผลการสำรวจอื่น ๆ

เรื่องที่ประชาชนต้องการให้ภาครัฐเข้ามาช่วยเหลือ



ความพึงพอใจต่อบริการจากเจ้าหน้าที่รัฐทุกฝ่าย
(ยกเว้น อัยการ ศาล และทหาร)



ความรุนแรงที่ส่งผลมาจากการปฏิบัติงานของเจ้าหน้าที่รัฐ
(ยกเว้น อัยการ ศาล และทหาร)

